

LE FRELON ASIATIQUE

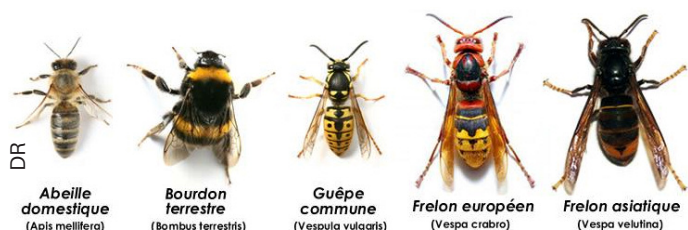
UNE ESPECE NUISIBLE

Observée depuis quelques années en Ile-de-France, la présence du frelon asiatique a progressé de manière fulgurante en 2018 à Marcoussis et dans l'agglomération. Faut-il s'en inquiéter ?

COMMENT RECONNAÎTRE...

> Le frelon asiatique

Il mesure entre 2,5 et 3 cm et est reconnaissable à ses pattes jaunes et à son thorax entièrement noir.



> Le nid du frelon asiatique

Le nid primaire



De la grosseur d'une orange, on le trouve dans les abris de jardin, sous les auvents, les hangars, les encadrements de fenêtre... Il abrite une fondatrice puis de 30 à 40 ouvrières.

Période : de mars à juin

Le nid secondaire



De grande taille (il n'est pas rare qu'il fasse 80 cm de diamètre), on le trouve en général à plus de 10 mètres de haut dans les arbres. Il abrite environ 2000 frelons.

Période : de juin à fin novembre

Le nid secondaire est encore visible pendant l'hiver mais il est alors désert ; les ouvrières et les mâles sont morts et les fondatrices (400 environ !) sont parties se mettre à l'abri pour l'hiver.

LE FRELON ASIATIQUE EST-IL DANGEREUX ?



> Pour l'homme

Comme celle des autres hyménoptères (guêpes, abeilles, frelons européens...) la piqûre du frelon asiatique peut être dangereuse :

- à proximité des muqueuses (gorge notamment), ce qui peut entraîner un œdème de Quincke,
- pour les personnes allergiques au venin (soit 2% de la population).

En dehors de ces cas particuliers, la piqûre est douloureuse mais pas dangereuse et ne provoque qu'une réaction locale.

Pour soulager les effets de la piqûre,



il suffit d'approcher une source de chaleur (cigarette, sèche-cheveux) de la piqûre pendant quelques minutes (cela dégrade le venin) puis, appliquer un glaçon pour atténuer l'inflammation. Inutile de chercher le dard qui ne reste pas fiché dans la peau.

Le frelon asiatique n'est pas particulièrement agressif sauf lorsqu'il s'agit de défendre son nid.

Quand la présence humaine se fait « inquiétante » (bruit, vibrations, chocs provoqués par une débroussailluse par exemple) à moins de 5m du nid, les frelons attaquent en nombre. Le risque de choc allergique est alors beaucoup plus important.

> Pour les abeilles

Le frelon asiatique se nourrit en grande partie d'abeilles (50 à 80% de son alimentation).

La pression exercée par le frelon asiatique sur les colonies déjà affaiblies par d'autres facteurs (pesticides...), provoque, a minima, du stress chez les abeilles (baisse de production de miel) et peut, au pire, leur être fatal (capture en vol stationnaire devant la ruche, pillage sur la planche d'envol, entrée dans la ruche pour attaquer le couvain).

Même si, à terme, l'écosystème devrait intégrer la présence du frelon asiatique celui-ci constitue à ce jour un réel danger pour les abeilles qui sont parmi les principaux pollinisateurs de fleurs sauvages et de cultures agricoles. Leur disparition est une préoccupation majeure.

Le frelon a été classé, dans ce contexte, espèce nuisible pour l'abeille domestique en France sur arrêté ministériel du 28 décembre 2012, ce qui donne un cadre légal à sa destruction.



Pour le signalement des nids
et pour toute question
contacter le service
Développement durable :
01 64 49 64 34

PROTÉGER LES ABEILLES DU FRELON ASIATIQUE

On sait que le frelon asiatique est désormais installé de manière pérenne sur nos territoires et qu'on ne pourra pas l'éradiquer. On peut cependant diminuer son impact sur les colonies d'abeilles en menant une lutte ciblée qui ne mette pas en péril d'autres insectes.

Piégeage

Fabrication du piège

Ce type de piège, facile à mettre en œuvre, évite que la pluie ne vienne diluer l'appât. Il doit être suspendu (arbre...)

Pour pratiquer l'ouverture



- dessiner un carré d'un cm de côté,
- fendre les diagonales à l'aide d'un cutter,

- repousser les ailettes pointues ainsi formées vers l'intérieur de la bouteille. Elles empêcheront le frelon de ressortir.

Le but n'est pas que les frelons se noient dans le piège. Au contraire, les phéromones émises par les frelons vivants et captifs rendront le piège plus attractif et encore plus efficace.



En février - mars

En février, les fondatrices sortent de leur hibernation. Elle donneront potentiellement chacune naissance à environ 10 000 frelons dans l'année. C'est le moment de commencer à les piéger pour éviter leur diffusion. Pour limiter les captures critiques d'autres insectes,

- limiter le piégeage aux zones où ont été repérés des nids secondaires l'année précédente.
- **faire un appât composé d'un tiers de bière, un tiers de vin blanc, un tiers de sirop** (la bière et le sirop attirent les frelons tandis que le vin blanc repousse les insectes pollinisateurs).

De début avril à mi-juin

C'est la phase clé à laquelle seules les fondatrices recherchent de la nourriture et où la prise éventuelle d'autres insectes ne perturbera plus le développement des populations. Les zones de piégeages peuvent être étendues.

De mi-juin à fin août

Les frelons recherchent des protéines pour nourrir leurs larves. Du poisson peut avantageusement être ajouté à l'appât.

De début septembre à fin novembre

On peut revenir à l'appât sucré de base

Dans tous les cas, ne piéger au rucher que si des frelons y ont été repérés. Dans le cas contraire, inutile de les y attirer !



Destruction des nids

**En avril, mai, juin,
Destruction des nids primaires**

© Association Frelon Asiatique Vespa Velutina (A.F.A.V)



A cette saison, les nids (dit primaires) sont encore petits, accessibles et abritent peu de frelons, il faut en profiter pour les faire détruire* avant d'être confronté aux énormes nids secondaires.

**De mi-juin à mi-décembre,
Destruction des nids secondaires**



© lesruchersnestesbaronnies.fr

Début juin, la reine délocalise le nid pour développer sa colonie et à partir de septembre, élever de futures fondatrices pour l'année suivante (entre 300 et 400 par nid).

La destruction de ces nids secondaires doit se faire dès qu'ils sont repérés ce qui n'est pas aisé car ils sont généralement très haut dans les arbres et on ne les découvre qu'avec la chute des feuilles en automne.

L'intervention doit être menée par un professionnel :

- impérativement formé et équipé afin d'éviter tout accident grave et la dispersion des frelons rendus agressifs dans la nature,
- de préférence répertorié sur la liste des entreprises signataires de la charte régionale des bonnes pratiques de destruction des nids de frelons asiatiques.

*** Tout nid (primaire ou secondaire),
repéré sur une propriété privée ou sur le domaine public,
doit être signalé au service développement durable
qui pourra vous informer et vous conseiller.**

- 01 64 49 64 34 -